



GRAAD 11

KWARTAAL 2

GEOGRAFIE

EKSAMEN – VRAESTEL 1

Tydsduur : 3 ure  
Totale Punte : 225 Punte  
Datum : 21 Mei 2019  
Eksaminator : M Keyser

**LEERDERINSTRUKSIES**

Lees die volgende instruksies aandagtig deur voordat die vrae beantwoord word.

1. Hierdie vraestel bestaan uit TWEE vrae.
2. Beantwoord al TWEE vrae.
3. Nommer die vrae korrek volgens die nommeringstelsel wat in hierdie vraestel gebruik word.
4. Los 'n lyn oop tussen onderafdelings van vrae wat beantwoord word.
5. Begin ELKE vraag op 'n NUWE bladsy.
6. Die puntetoekenning is soos volg:  
(2x1) (2) beteken dat twee feite vir EEN punt elk verwag word.  
(2x2) (4) beteken dat twee feite vir TWEE punte elk verwag word.
7. As woorde/aksie werkwoorde soos **noem, identifiseer, verskaf, klassifiseer** in 'n vraag gebruik word, is EENWOORD antwoorde aanvaarbaar.  
As woorde/aksie werkwoorde soos **bespreek, definieer, verduidelik, lewer kommentaar, evalueer, regverdig, stel voor** en **staaf** in 'n vraag gebruik word, word volsinne of frases verwag.  
Alle paragraaf vrae moet in VOLSINNE beantwoord word.
8. Skryf netjies en leesbaar.
9. Sterkte!

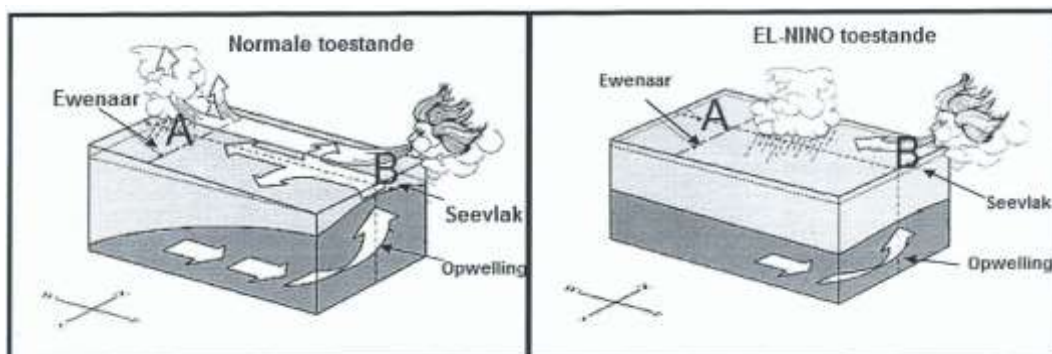
**VRAAG 1**

1.1 Pas die korrekte term in KOLOM B by die regte beskrywing in KOLOM A  
bv: 1.1.1 C

	KOLOM A	KOLOM B
1.1.1	Inkomende sonstraling	A. Front
1.1.2	Die temperatuur waarteen waterdamp begin kondenseer	B. Sonstraling
1.1.3	Sone waar twee lugmassas met verskillende temperature mekaar ontmoet	C. Moesons
1.1.4	Seisonale winde wat in tropiese gebiede waai	D. Vervaltempo
1.1.5	Die tempo waarteen die temperatuur verander in die atmosfeer met in 'n verandering in hoogte	E. Hoogdrukrug
1.1.6	Wanneer lug afsak of daal	F. Subsidiensie
1.1.7	Klimaat aan die kusgebiede.	G. Doupunt
1.1.8	Hoë druk wat uitbrei na lae druk.	H. Maritieme klimaat

(8x1) (8)

1.2 FIGUUR 1 is 'n spotprenttekenaar se indruk van die atmosferiese toestande rakende die ontstaan van die El-Niño verskynsel. Verwys na die prente en beantwoord die volgende vrae.



FIGUUR 1

- 1.2.1 Noem die globale winde wat deur die blaas van die persoon in die skets voorgestel word. (2x1) (2)
- 1.2.2 Wat is die belangrikste verskille tussen La-Niña en El-Niño. (2x2) (4)
- 1.2.3 Verduidelik die rol wat hierdie winde (antwoord by VRAAG 1.2.1) speel in die ontwikkeling van die El-Niño verskynsel. (2x2) (4)
- 1.2.4 Bespreek hoe die verskuiwing van die wolke die boerdery-aktiwiteite, in lande soos Australië en Indonesië rondom A, beïnvloed. (2x2) (4)
- 1.2.5 Evalueer die impak van die verskillende opwellingsituasies, op FIGUUR 1, op die visbedryf van Chili by A en Peru by B. (5x2) (10)

## 1.3 Lees die artikel en beantwoord die volgende vrae.

Landbou minister Senzeni Zokwana het gesê dat hy hernude hoop het dat die land die huidige droogte sal oorleef, as gevolg van onlangse goeie reënval. Die departement sê dat die geskatte oes 7,4 miljoen ton sal oplewer – dit is 'n tekort van 3,8 miljoen ton van die stapel voedsel. Die minister sê dat hy uiters bekommerd is oor die stygende voedselprijs, wat aan die droogte gekoppel kan word. Zokwana het verder gesê dat die onlangse reënval wat broodnodig in die provinsies was, die land se donker prentjie rondom mielie voorrade verander het. Aanvanklik sou ons rondom November/Desember genoodsaak was om tussen vyf tot ses miljoen ton in te voer, maar hierdie het aansienlik gedaal as gevolg van die goeie reënval. Hy sê dat die droogte die armes die hardste getref het, iets wat hulle wou vermy. Zokwana sê ook dat die regering en aandeelhouers in die landbou industrieë met nuwe idees vorendag moet kom, om die huidige boerdery metodes te verander om gronderosie en ander droogte-verwante kwessies te vermy.

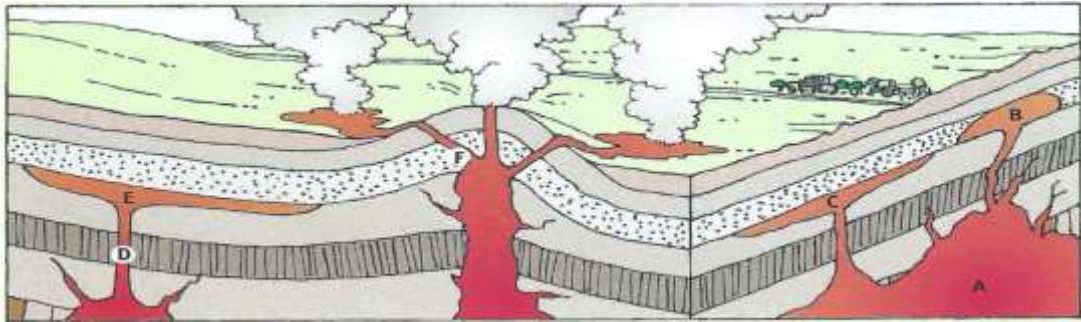
- 1.3.1 Wat is 'n *droogte*? (1x2) (2)
- 1.3.2 Onderskei tussen 'n meteorologiese en landboukundige droogte. (2x2) (4)
- 1.3.3 Noem TWEE korttermyn effekte, genoem in die artikel, wat die droogte op die ekonomie van Suid-Afrika het. (2x2) (4)
- 1.3.4 Verduidelik wat die minister bedoel wanneer hy sê dat die 'droogte die armstes die hardste getref' het. (1x2) (2)
- 1.3.5 Verduidelik die sosiale impak wat droogtes op landbougemeenskappe sal hê. (3x2) (6)
- 1.3.6 Stel VIER maniere voor hoe die regering kan help om die negatiewe gevolge van droogtes in Suid-Afrika te bestuur. (4x2) (8)

1.4 Pas die korrekte term in KOLOM B by die regte beskrywing in KOLOM A  
bv: 1.4.1 B

	KOLOM A	KOLOM B
1.4.1	Reliëf of vorm van die land.	A. Dekgesteende
1.4.2	Die afloop van reënwater oor die grondoppervlakte	B. Buttes
1.4.3	Horisontale harde, weerstandbiedende rotslaag bo-op die koppie	C. Skerprugbult
1.4.4	Tafelheuwels met 'n groter hoogte as breedte.	D. Cuesta
1.4.5	'n Rug met 'n geleidelike laagvlakhang en eskarphang.	E. Topografie
1.4.6	'n Rug met 'n steil laagvlakhang en 'n eskarphang	F. Lakkoliete
1.4.7	Kleiner, sampioenvormige intrusies van magma	G. Plaatvloei

(7x1) (7)

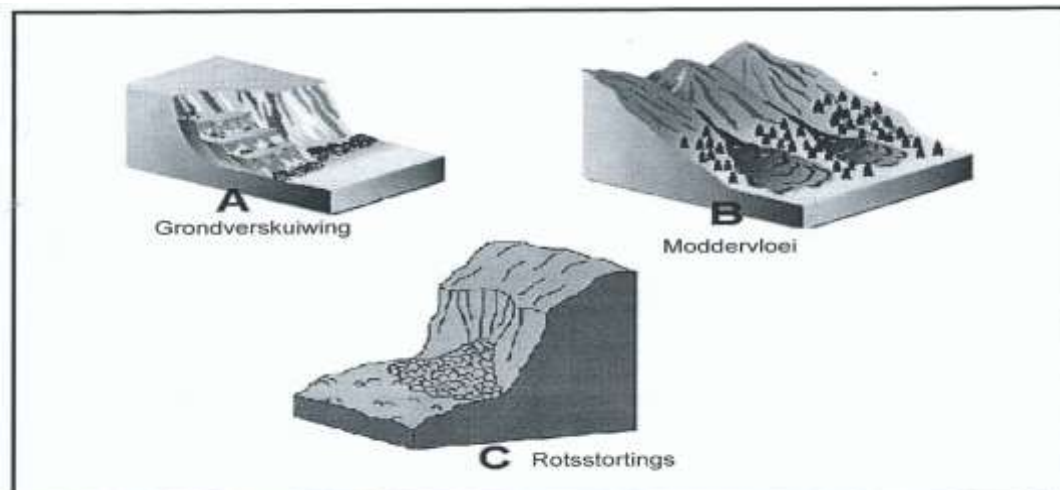
FIGUUR 2 illustreer intrusievorme en beantwoord die vrae wat volg.



FIGUUR 2

- 1.5.1 Identifiseer die intrusievorme A, B, C en D. (4x2) (8)
- 1.5.2 Vergelyk en wys op die verskille tussen die landvorme B en C. (2x2) (4)
- 1.5.3 Verduidelik hoe B en C die horisontale lae waar hulle gevorm het, beïnvloed het. (2x2) (4)
- 1.5.4 Teken 'n diagram om te wys hoe die landvorm C sal lyk nadat die boonste laag verwyder is. (3x2) (6)

1.6 Verskillende tipes massabeweging word in FIGUUR 3 uitgebeeld. Verwys na die sketse en beantwoord die vrae wat volg.

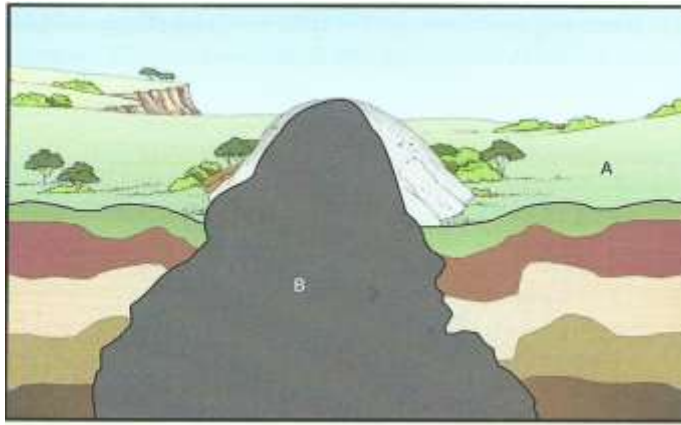


FIGUUR 3

- 1.6.1 Definieer die term *massabeweging*. (1x2) (2)
- 1.6.2 Lewer kommentaar oor die moontlike oorsaak van hierdie tipe massabeweging by A. (1x2) (2)
- 1.6.3 Verduidelik hoe ontbossing by B, die massabeweging deur die skets geïllustreer, vermeerder het. (1x2) (2)
- 1.6.4 Lewer kommentaar oor die gevolge wat die tipe massabeweging by C vir die mense, wat rondom die basis van die helling woon, inhou. (3x2) (6)

1.6.5 Bespreek strategieë wat jy sal implementeer om die gebied by C te stabiliseer. (4x2) (8)

1.7 FIGUUR 4 toon 'n granietkoepel aan.



FIGUUR 4

1.7.1 Identifiseer die gesteentes by A en B. (2x2) (4)

1.7.2 Identifiseer en beskryf die instrusieliggaam by B. (2x2) (4)

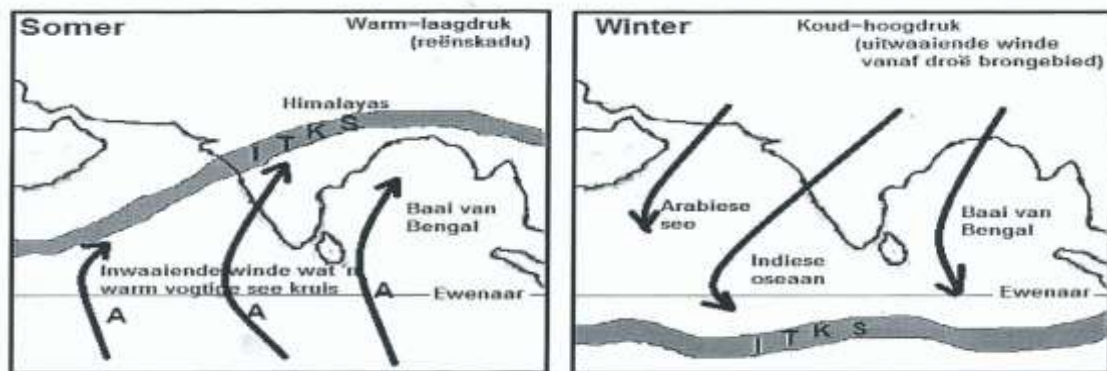
**TOTAAL VRAAG 1: [115]**

**VRAAG 2:**

2.1 Kies die korrekte term/woord tussen hakkies.

- 2.1.1 Die kant van 'n berg waar winde afkom en opwarm word die (Lykant / Loefsy / vervaltempo) genoem.
- 2.1.2 Die (Orografiese reën / Sikloniese reën) is reën wat voorkom wanneer lug afkoel soos dit teen 'n berg opstyg.
- 2.1.3 Twee lugmassas wat na mekaar toe beweeg is (Subsidensie / adiabatiese verhitting / Konvergensie).
- 2.1.4 (El Niño / La Niña) is klimaatsverandering veroorsaak deur koeler toestande in die stille oseaan.
- 2.1.5 Lyne wat plekke met dieselfde lugdruk verbind is (Hoogdrukruig / Isobare / Laagdrukruig) (5x1) (5)

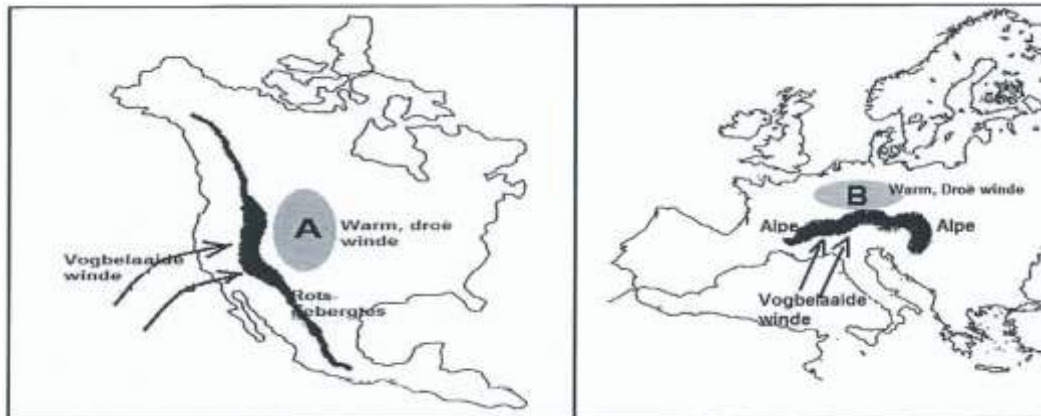
2.2 FIGUUR 5 is 'n voorstelling van moeson toestande oor die sub-kontinent van Indië.



FIGUUR 5

- 2.2.1 Wat is die ITKS? (1x2) (2)
- 2.2.2 Verduidelik hoe die ITKS 'n rol in die formasie van moeson toestande oor Indië speel. (2x2) (4)
- 2.2.3 Waarom verander die winde by A vanaf 'n suidoostelike na 'n suidwestelike rigting? (2x2) (4)
- 2.2.4 Lewer kommentaar oor die feit dat die somermoeson beide 'n seën en 'n vloek vir die bevolking van Indië is. (4x2) (8)

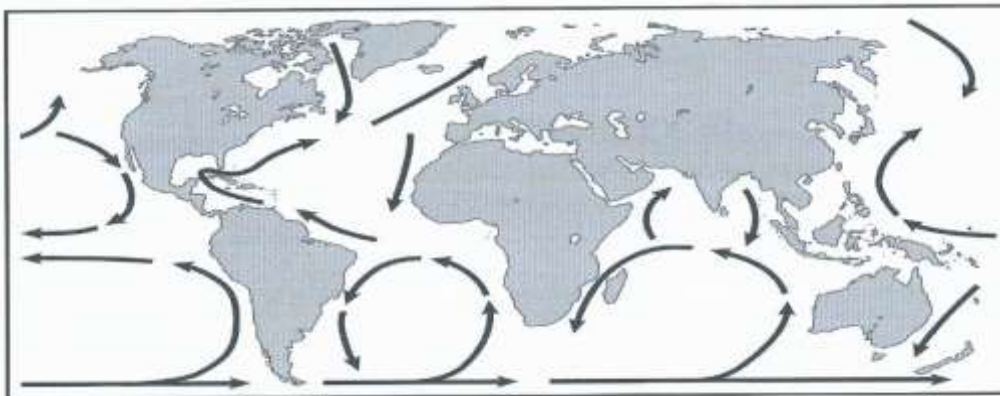
2.3 Bestudeer FIGUUR 6 wat gebaseer is op 'n diagram wat warm, droë winde oor die Noord-Amerikaanse en Europese kontinente voorstel.



FIGUUR 6

- 2.3.1 Verskaf die plaaslike name van die warm, droë winde aangedui deur A en B, op die verskillende kontinente. (2x2) (4)
- 2.3.2 Word die nat adiabatiese vervaltempo aan die windkant of lykant aangetref? (1x2) (2)
- 2.3.3 Verduidelik waarom die wind in gebiede A en B droog is. (2x2) (4)
- 2.3.4 Evalueer die invloed van hierdie warm, droë winde op ekonomiese aktiwiteite in die gebiede op die kaarte aangedui. (4x2) (8)

2.4 Bestudeer FIGUUR 7 wat seestrome van die wêreld aandui.



FIGUUR 7

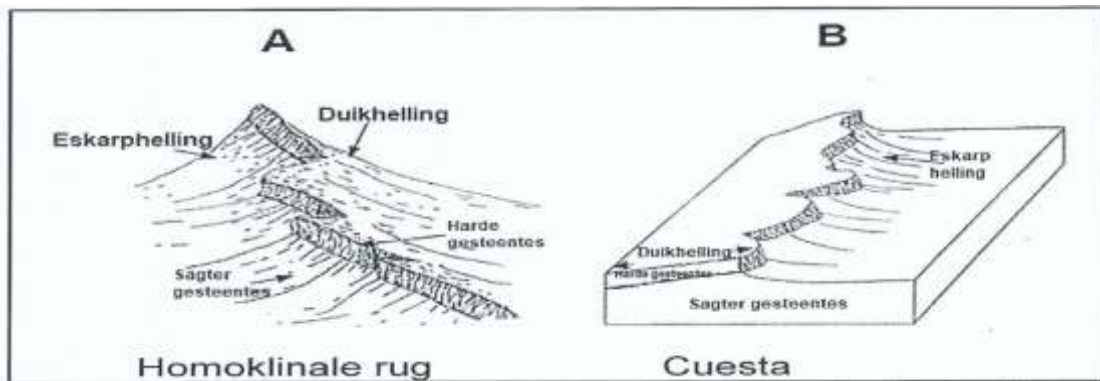
- 2.4.1 Noem EEN warm en EEN koue seestome wat op die kaart aangedui word. (2x1) (2)
- 2.4.2 Bespreek die algemene beweging van koue en warm seestrome soos aangetoon op die diagram. (2x2) (4)
- 2.4.3 Gee 'n rede vir die wisselende klimaat langs die kusgebied van Suid-Afrika. Gebruik werklike voorbeelde uit die diagram in jou antwoord. (4x2) (8)



2.5 Kies die korrekte term/woord tussen hakkie.

- 2.5.1 Gesteentes wat bestaan uit lae of strata is ( Gelaagde gesteentes / sedimentêre gesteentes / Stollingsgesteentes )
- 2.5.2 Die aflow van reënwater oor die grondoppervlak is (Slote / Plaatvloei )
- 2.5.3 ( Spitskoppe / Buttes / Mesas ) is tafelheuwels met 'n groter hoogte as breedte.
- 2.5.4 'n Rug met 'n geleidelike laagvlakhang en eskarphang is 'n ( Cuesta / Skerprugbult )
- 2.5.5 ( Batoliete / Lopoliete ) is pan of pieringvormige instrusies. (5x1) (5)

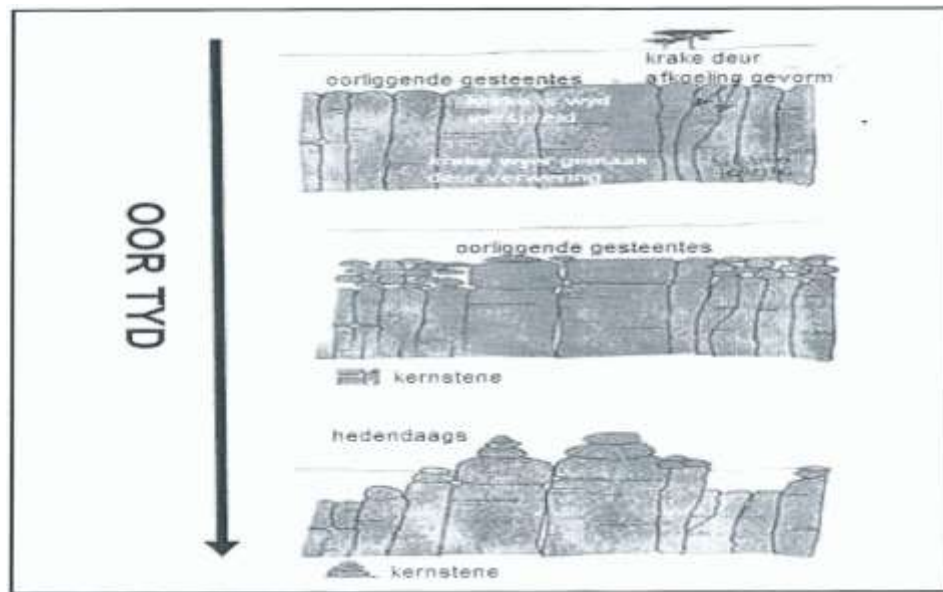
2.6 Verwys na FIGUUR 8, wat landvorme wat as gevolg van hellende strata ontwikkel het, aantoon.



FIGUUR 8

- 2.6.1 Onderskei tussen die duikhelling van 'n homokliene rug en 'n cuesta. (2x2) (4)
- 2.6.2 Het die landvorme in die sketse van FIGUUR 8 as gevolg van stollings- of sedimentêre gesteentes ontwikkel? (1x2) (2)
- 2.6.3 Noem die tektoniese proses wat kon veroorsaak het dat hierdie landvorme gekantel is. (1x2) (2)
- 2.6.4 Verwys na die duikhelling en die eskarphelling in landvorme A en B
- (a) Beskryf die verskil tussen die duikhelling en die eskarphelling. (1x2) (2)
- (b) Lewer kommentaar oor die feit dat erosie vinniger by die eskarphelling as die duikhelling is. (2x2) (4)
- 2.6.5 Waarom is landbou-aktiwiteite baie moeilik in hellende landskappe? (3x2) (6)
- 2.6.6 Noem en bespreek die vyf elemente van 'n helling. (5x2) (10)

2.7 FIGUUR 9 toon die ontwikkeling van 'n stapelrots (tor) oor tyd aan.



FIGUUR 9

- 2.7.1 Wat is stapelrotse (tors)? (1x2) (2)
- 2.7.2 Noem die massiewe stollingsgesteente waaruit stapelrotse ontwikkel. (1x2) (2)
- 2.7.3 Beskryf die voorkoms van die hedendaagse kernstene van die stapelrots. (1x2) (2)
- 2.7.4 Waarom is dit moontlik vir die kernstene om in posisie te bly, alhoewel dit baie los lyk? (3x2) (6)
- 2.7.5 Gebruik FIGUUR 9 en beskryf die ontwikkeling van 'n stapelrots (tors) (4x2) (8)

**TOTAAL VRAAG 2: [110]**

**TOTAAL: [225]**